

ゴルフ会員権業界を取り巻く環境（2017年3月）

～2017年度 日本プロゴルフトーナメントコースの会員権考察 女子プロ編～

いよいよ、アマチュアゴルファーにとっての本格ゴルフシーズン到来です。

プロゴルファーにとってのゴルフシーズンは、一足早く、プロトーナメントは第5戦目に突入しています。米国ツアーでは、松山英樹選手が日本人最多4勝記録を打ち立て、新時代幕開けの兆しが見えてきました。

トッププロが心技体を磨き上げ、競い合う晴れ舞台、“**トーナメントコース**”。

AIゴルフ総研の加盟法人が、ゴルフ会員権購入の際、候補の一つとして挙げられる銘柄が“**トーナメント開催ゴルフ場**”です。一般的にプロゴルフトーナメントコースは、マスメディアの影響もあり、

「 トーナメントコース = 一流 名門コース 」

という図式をイメージする人が多いようです。

しかし、ゴルフ会員権という資産価値の視点から客観的に観察すると、果たして本当に全てのコースが購入をお勧め出来る「優良銘柄」に該当するのか、という疑問が浮かび上がります。

3月レポートは、2017年度日本プロゴルフトーナメントコースをゴルフ会員権の資産価値とメンバー価値の視点から考察してお届け致します。今回は女子プロトーナメントコース、次回6月レポートでは男子プロトーナメントコースを考察致します。

【 トーナメント開催条件 】

まずはトーナメントゴルフ場の、開催条件を簡単に説明致します。

日本ゴルフツアー機構（JGTO）、日本ゴルフ協会（JGA）、日本女子プロゴルフ協会（LPGA）という3機関において共通する開催条件は大きく2点あります。

① **広い練習場(距離と打席数)・・・プロゴルファー目線**

② **収容数の多い駐車場 ……ギャラリー目線**

意外な事にヤード数やコースレートは、絶対条件ではありません。

逆にどんなに素晴らしいコースであっても、上記2点が不足していると、トーナメントコースとして選択されないという事です。開催ゴルフ場決定の流れは、スポンサー等から候補地がピックアップされ、その中から上記条件を満たすコースを絞り込み、開催コースが決定されます。

【 2017年度 女子プロトーナメントコース一覧 】

< 今年度の女子プロトーナメント開催予定コース >

	期間	トーナメント名	ゴルフ場名	種別	都道府県	コースレート
1	3/2~3/5	ダイキンオーキッドレディスゴルフトーナメント	琉球GC	M	沖縄県	72.7
2	3/10~3/12	ヨコハマタイヤゴルフトーナメントPRGRレディスカップ	土佐CC	M	高知県	72.4
3	3/17~3/17	Tポイントレディスゴルフトーナメント	鹿児島高牧CC	M	鹿児島県	73.6
4	3/24~3/26	アクサレディスゴルフトーナメント in MIYAZAKI	UMKCC	M	宮崎県	73.4
5	3/30~4/2	ヤマハレディスオープン葛城	葛城GC 山名コース	M	静岡県	72.3
6	4/7~4/9	スタジオアリス女子オープン	花屋敷GC よかわコース	M	兵庫県	72
7	4/14~4/16	KKT杯 バンテリンレディスオープン	熊本空港CC	M	熊本県	74
8	4/21~4/23	フジサンケイレディスクラシック	川名ホテルGC 富士コース	P	静岡県	なし
9	4/28~4/30	サイバーエージェントレディスゴルフトーナメント	グランフィールズCC	M	静岡県	73.3
10	5/4~5/7	ワールドレディスチャンピオンシップ サロンバスカップ	茨城GC 西コース	M	茨城県	73.3
11	5/12~5/14	ほけんの窓口レディス	福岡CC 和白コース	M	福岡県	72.2
12	5/19~5/21	中京テレビ・プリチストンレディスオープン	中京GC 石野コース	M	愛知県	72.2
13	5/26~5/28	リゾートトラスト レディス	オークモントGC	M	奈良県	74
14	6/2~6/4	ヨネックスレディスゴルフトーナメント	ヨネックスCC	M	新潟県	72.6
15	6/8~6/11	サントリーレディスオープンゴルフトーナメント	六甲国際GC	M	兵庫県	74.3
16	6/16~6/18	ニチレイレディス	袖ヶ浦CC 新袖コース	M	千葉県	73.7
17	6/22~6/25	アース・モンダミンカップ	カメラアヒルズ・CC	M	千葉県	71.5
18	7/7~7/9	ニッポンハムレディスクラシック	アンビックス函館C 上磯ゴルフコース	M	北海道	72
19	7/14~7/16	サマンサタバサガールズコレクション・レディーストーナメント	イーグルポイントGC	M	茨城県	73.8
20	7/21~7/23	センチュリー21レディスゴルフトーナメント	瀬田GC 西コース	P	滋賀県	73.2
21	7/27~7/30	大東建託・いい部屋ネットレディス	鳴沢GC	P	山梨県	72.4
22	8/4~8/6	北海道meijiカップ	札幌国際CC 島松コース	M	北海道	73
23	8/11~8/13	NEC軽井沢72ゴルフトーナメント	軽井沢72G 北コース	M	長野県	72.6
24	8/18~8/20	CAT Ladies	大箱根CC	P	神奈川県	71.3
25	8/24~8/27	ニトリレディスゴルフトーナメント	小樽CC	M	北海道	76.3
26	9/1~9/3	ゴルフ5 レディスプロゴルフトーナメント	GOLF5Cオークヒレッチ	M	千葉県	73.6
27	9/7~9/10	日本女子プロゴルフ選手権大会コニカミノルタ杯	安比高原GC	M	岩手県	72.5
28	9/15~9/17	マンシングウェアレディス東海クラシック	新南愛知CC 美浜コース	M	愛知県	72.3
29	9/22~9/24	ミヤギテレビ杯ダンロップ女子オープンゴルフトーナメント	利府GC	M	宮城県	72.8
30	9/28~10/1	日本女子オープンゴルフ選手権競技	我孫子GC	M	千葉県	72.3
31	10/6~10/8	スタンレーレディスゴルフトーナメント	東名CC	M	静岡県	72
32	10/13~10/15	富士通レディス	東急セブンハンドレッドC	M	千葉県	72.9
33	10/19~10/22	NOBUTA GROUP マスターズGCレディス	マスターズGC	P	兵庫県	73.3
34	10/27~10/29	樋口久子 三菱電機レディスゴルフトーナメント	武蔵丘GC	P	埼玉県	72.6
35	11/3~11/5	TOTOジャパングラシック	太平洋C 美野里コース	M	茨城県	72.4
36	11/10~11/12	伊藤園レディスゴルフトーナメント	グレートアイランドC	M	千葉県	なし
37	11/16~11/19	大王製紙エリエールレディスオープン	エリエールGC松山	M	愛媛県	72.1
38	11/23~11/26	LPGAツアーチャンピオンシップリコーカップ	宮崎CC 青島コース	M	宮崎県	71.8

種別 P=パブリック・M=メンバーシップ

※ 水色掛けは国内4大メジャー大会

2017年度は、年間38試合が3月～12月迄毎週開催されます。ちなみに、バブル期（1990年）の女子トーナメント数は年間39試合です。現在の開催数は、バブル期とほぼ変化は有りませんが、賞金総額を比較すると、1990年は総額17億7,000万円、2017年は総額37億1,500万円と約2倍に膨れ上がっています。

< 対男子トーナメント比較（2016年国内開催データ） >

	試合数	総動員数	1試合 平均動員数	開催日数 平均動員数	賞金総額
男子	24戦	349,681名	14,570名	3,643名	36.5億円
女子	37戦	530,894名	14,348名	4,783名	35.2億円

昨年の国内開催のギャラリー動員数をみると、1トーナメント平均は、男女ほぼ同数です。しかし開催日数平均（男子は4日間、女子は3日間）にすると、女子の動員数は、男子に比べ1日あたり1,000名以上多い集客結果となっています。女子プロの人気の高さが窺えます。

< テレビ平均視聴率 対前年 >

	2013年平均	2015年平均	2016年平均	対前年差
男子トーナメント	5.6	5.1	5.4	0.3
女子トーナメント	5.7	5.9	5.2	-0.7

テレビ視聴率を調べるとギャラリー数とは逆の結果がでました。

近年は、女子プロツアーの視聴率が男子プロツアーを上回っておりました。しかし、昨年は女子プロツアー平均視聴率5.2%に対し、男子プロツアー平均視聴率は平均5.4%と、微差ではありますが逆転しました。これは昨年の女子プロ賞金王が11月に早々決定したのに対し、男子プロツアーの賞金王争いは、最終戦迄もつれ込んだ事、また松山選手が参加した国内ツアーの視聴率が高ポイントだったことが視聴率に影響を与えたようです。

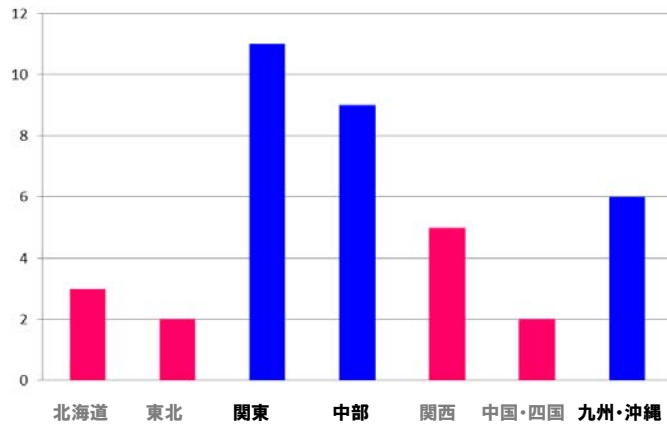
< 参考:歴代女子 国内トーナメント視聴率 Top3 >

	年度	トーナメント名	コース	優勝者	視聴率
1	1987年	宝 インビテーション	蒲生ゴルフ倶楽部	ゲディス	17.6%
2	1987年	マツダジャパンクラシックゴルフ	武蔵丘ゴルフコース	森口 祐子	16.0%
3	2005年	日本女子プロゴルフ選手権大会 コニカミノルタ杯	名神八日市CC	不動 裕理	14.4%

【 エリアの考察 】

トーナメント開催地域を考察します。

< 2017 年度 女子トーナメント開催地域区分 >



開催地域区分を調べると、上位エリアは関東、中部、九州となりました。

トーナメントスタートとなる3月の肌寒い時期は、例年、暖かい九州・沖縄エリアでの開催となります。

< 都道府県 ゴルフ場数 TOP6 >

	都道府県	ゴルフ場数
1	北海道	186
2	兵庫県	158
3	千葉県	156
4	栃木県	135
5	茨城県	123
6	静岡県	104

< 開催都道府県別 TOP3 >

	都道府県	開催数
1	千葉県	6回
2	静岡県	4回
3	北海道	3回
3	茨城県	3回
3	兵庫県	3回
19	栃木県	0回

ゴルフ場数と開催数の上位都道府県が、ほぼ比例しています。

ゴルフ場数が多い都道府県で、トーナメント開催率も高いという事がわかります。

ゴルフ場数が多い栃木県は、残念ながら今年度の女子プロ試合は開催されません。過去 10 年間を見ても、2016 年度日本女子オープンゴルフ選手権での烏山城CCでの開催 1 回のみです。

ゴルフ場数国内 No4 を誇る栃木県ゴルフ場での女子プロトーナメントの随時開催の復活が待ち望まれます。

【 コースレートの考察 】

コースレートは、難易度を図る基準であり、アスリート系ゴルファーが重要視するポイントの一つです。

今季トーナメント開催ゴルフ場のコースレート平均は**72.8**。そして72未満のコースは、3コース8%に過ぎず、基本的に難易度が高いコースでプロツアーが開催されている事は一目瞭然です。

高コースレート TOP3 は以下のゴルフ場です。

< 2017 年度女子トーナメントコース コースレート上位3コース >

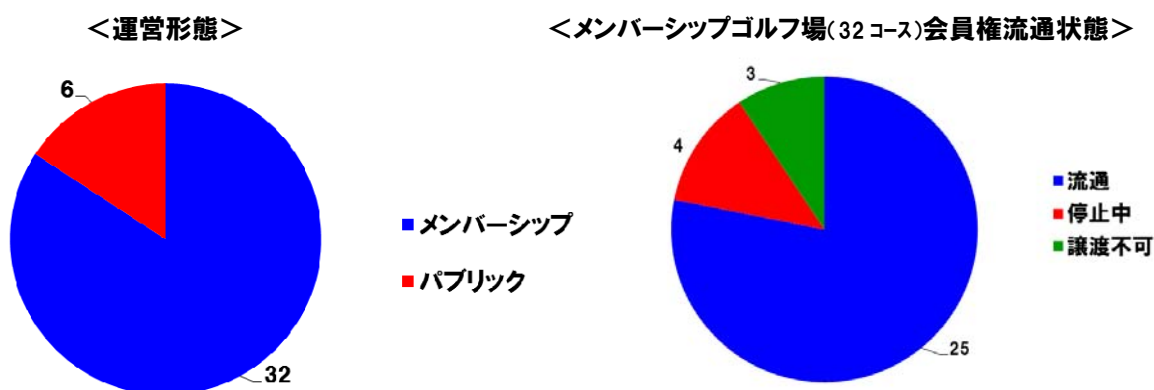
	ゴルフ場名	コースレート
1	小樽CC	76.3
2	六甲国際GC	74.3
3	イーグルポイントGC	73.8

前述した通り、トーナメント開催条件にコースレートは含まれておりませんが、グリーンの速さやラフの刈込等、開催前には厳しいチェックがなされます。一昔前は、スコアを抑える為のコースセッティングが主でしたが、現在は、選手の技術を引き出す為のセッティングに変化させています。ワンオンの可能性のあるパー4コース等、チャレンジングな戦術が功を奏せば、好スコアにつながるコースが主流となりつつあります。

【 2017 年 トーナメント開催コース 会員権からの視点考察 】

では、本テーマとなるトーナメントゴルフ場を会員権視点から考察して参ります。

<< ① 運営種類について >>



国内コースの約90%がメンバーシップ制コースです。トーナメント開催の割合は、メンバーシップ制コース開催が約85%、パブリック制は15%。当然の結果ではありますが、全体割合と比例して開催されています。

◀ ② 会員権相場について ▶

トーナメントコースの中で、メンバーシップ制ゴルフ場の会員権相場は以下となります。

< 会員権流通コース価格分類 >

	ゴルフ場名	都道府県	相場(万円)
1	カメラアヒルズ・CC	千葉県	1,875
2	中京GC 石野コース	愛知県	560
3	茨城GC 西コース	茨城県	550
4	我孫子GC	千葉県	515
5	GOLF5Cオークビレッジ	千葉県	456
6	葛城GC 山名コース	静岡県	435
7	新南愛知CC 美浜コース	愛知県	410
8	エリエールGC松山	愛媛県	400
9	六甲国際GC	兵庫県	360
10	袖ヶ浦CC 新袖コース	千葉県	303
11	熊本空港CC	熊本県	235
12	福岡CC 和白コース	福岡県	228
13	鹿児島高牧CC	鹿児島県	225

	ゴルフ場名	都道府県	相場(万円)
14	安比高原GC	岩手県	194
15	宮崎CC 青島コース	宮崎県	168
16	UMKCC	宮崎県	160
17	土佐CC	高知県	95
18	札幌国際CC 島松コース	北海道	88
19	ヨネックスCC	新潟県	85
20	琉球GC	沖縄県	68
21	小樽CC	北海道	55
22	オークモントGC	奈良県	53
23	東名CC	静岡県	43
24	花屋敷GC よかわコース	兵庫県	19
25	グランフィールズCC	静岡県	不明
平均相場			316
全国平均			56

※黒字…上位5銘柄

赤字…下位4銘柄

(平成29年1月末現在)

※譲渡不可会員権… 東急セブンハンドレッドC、大箱根CC、グレードアイランドC

停止中会員権 … アンビックス函館、太平洋C (H29/3/6より書換再開)、利府GC、イーグルポイントGC

トーナメントコースは、単純な会員権相場価格順に並べ替えると大きな隔たりが生じます。

最高値と最安値では約1,800万円の差です。500万以上のコースは全体の約15%、200万以上で約50%に達しています。

全国ゴルフ会員権相場平均額は55.6万円ですから、8割の20銘柄は平均値を上振れています。

単純な価格だけの比較では、エリア毎の平均価格にブレが生じますので、各県平均との比較価格割合を見てみます。

< 会員権流通コース 対都道府県対比率分類 >

価格 順位	対比率 順位	ゴルフ場名	都道府県	相場	都道府県 平均相場	対比率
1	1	カメリアヒルズ・CC	千葉県	1,875	152	1,234 %
14	2	安比高原GC	岩手県	194	24	810 %
3	3	茨城GC 西コース	茨城県	550	82	671 %
11	4	熊本空港CC	熊本県	235	38	618 %
8	5	エリエールGC松山	愛媛県	400	71	563 %
6	6	葛城GC 山名コース	静岡県	435	86	506 %
9	7	六甲国際GC	兵庫県	360	78	462 %
19	8	ヨネックスCC	新潟県	85	22	386 %
15	9	宮崎CC 青島コース	宮崎県	168	49	342 %
4	10	我孫子GC	千葉県	515	152	339 %
2	11	中京GC 石野コース	愛知県	560	169	331 %
16	12	UMKCC	宮崎県	160	49	327 %
5	13	GOLF5Cオークビレッヂ	千葉県	456	152	300 %
12	14	福岡CC 和白コース	福岡県	228	76	299 %
13	15	鹿児島高牧CC	鹿児島県	225	82	274 %
7	16	新南愛知CC 美浜コース	愛知県	410	169	234 %
10	17	袖ヶ浦CC 新袖コース	千葉県	303	152	199 %
18	18	札幌国際CC 島松コース	北海道	88	46	190 %
17	19	土佐CC	高知県	95	64	148 %
21	20	小樽CC	北海道	55	46	120 %
20	21	琉球GC	沖縄県	68	76	89 %
23	22	東名CC	静岡県	43	86	49 %
22	23	オークモントGC	奈良県	53	113	47 %
24	24	花屋敷GC よかわコース	兵庫県	19	78	24 %

※青字…価格分類時とベスト5/ワースト4が異なる銘柄

所在都道府県平均相場とトーナメントコースの相場を比較すると、8割以上のコースが都道府県平均値よりも高価格帯を維持しています。トーナメントコースという「ブランド力」が会員権価格にも影響を与えていると云えるでしょう。

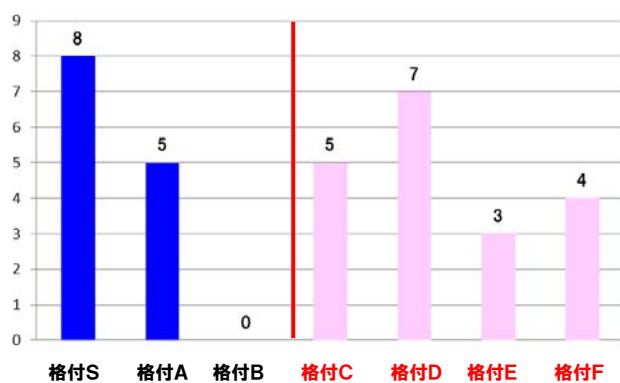
逆にトーナメント開催というブランド力を持ちながら、相場価格が振るわないコースは何かしらの原因が有るはずで。

◀ ③ ネット予約について ▶

会員権の資産価値や相場を下げる大きな要因の一つに、ネット予約があります。

以下に、メンバーシップコースの土日祝ネット予約状況をまとめました。

< 大手予約サイト利用状況 > 32コース



13/32

19/32

(AI ゴルフ総研格付に関して… 10項目の客観的データに則したゴルフ会員権格付評価)

< 土日祝予約に関する格付 >

S	メンバー同伴の徹底
A	メンバー同伴、またはメンバー紹介を徹底
B	空いていれば、メンバー紹介ナシでも予約可
C	提携ネット予約会社1社
D	提携ネット予約会社2社
E	提携ネット予約会社3社
F	提携ネット予約会社4社以上

予約格付C以下のコースは、大手ネット予約サイトからのビジターオンリー予約が可能です。
約6割のコースは、メンバーにならなくても予約は可能という事実が浮き彫りになりました。

下記予約格付S・A銘柄は、予約において、ビジターとの明確な差別化が出来ている会員権と云えるでしょう。反対に格付C～Fの銘柄は、会員権相場に影響を与える可能性が大きいと云えます。

< 予約格付評価別 >

ゴルフ場名	都道府県	予約
イーグルポイントGC	茨城県	S
茨城GC 西コース	茨城県	S
東急セブンハンドレッドC	千葉県	S
我孫子GC	千葉県	S
新南愛知CC 美浜コース	愛知県	S
福岡CC 和白コース	福岡県	S
中京GC 石野コース	愛知県	S
オークモントGC	奈良県	S
琉球GC	沖縄県	A
熊本空港CC	熊本県	A
太平洋C 美野里コース	茨城県	A
グランフィールズCC	静岡県	A
袖ヶ浦CC 新袖コース	千葉県	A

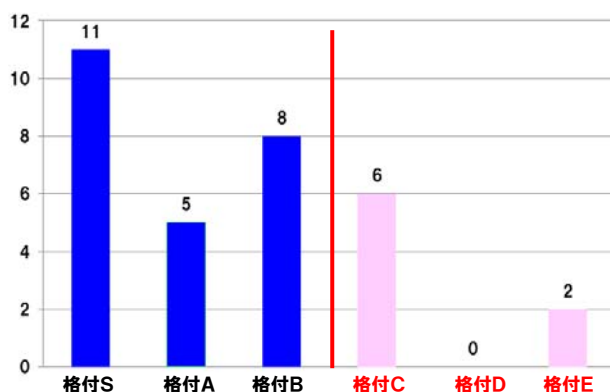
ゴルフ場名	都道府県	予約
ヨネックスCC	新潟県	C
札幌国際CC 島松コース	北海道	C
土佐CC	高知県	C
東名CC	静岡県	C
宮崎CC 青島コース	宮崎県	C
小樽CC	北海道	D
カメラアヒルズ・CC	千葉県	D
安比高原GC	岩手県	D
利府GC	宮城県	D
アンビックス函館C 上磯ゴルフコース	北海道	D
葛城GC 山名コース	静岡県	D
エリエールGC松山	愛媛県	D
花屋敷GC よかわコース	兵庫県	E
グレートアイランドC	千葉県	E
鹿児島高牧CC	鹿児島県	E
大箱根CC	神奈川県	F
六甲国際GC	兵庫県	F
GOLF5Cオークヒレッチ	千葉県	F
UMKCC	宮崎県	F

◀ ④ 経営母体について ▶

次に経営母体を考察致します。

経営母体評価は、ゴルフ会員権の安全度を図る大きな指針の一つになります。

＜ メンバーシップコース 母体格付 ＞ 32コース



購入お取引の際、AI ゴルフ総研では**格付B以上(大手民間調査機関の評点が50点以上)**の経営母体銘柄を推薦します。約25%のコースが経営母体の安全度に不安が残る銘柄でした。母体の安全度が低いと、経営状況に多大な影響を及ぼす可能性が高くなる為、相場リスクと保有リスクが増加します。経営母体格付C以下は、8コースで全体の25%を占めていました。

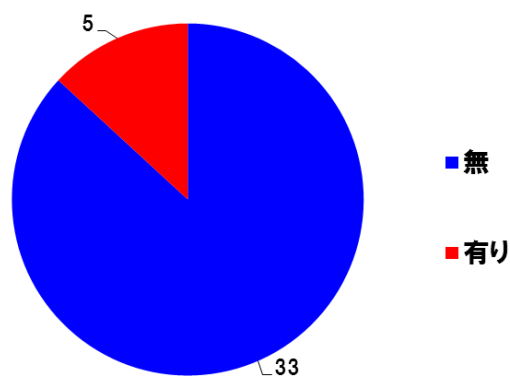
＜ 母体格付 評価別 ＞

ゴルフ場名	都道府県	経営母体
札幌国際CC 島松コース	北海道	S
小樽CC	北海道	S
ヨネックスCC	新潟県	S
イーグルポイントGC	茨城県	S
カメラアヒルズ・CC	千葉県	S
GOLF5Cオークヒレッチ	千葉県	S
花屋敷GC よかわコース	兵庫県	S
オークモントGC	奈良県	S
福岡CC 和白コース	福岡県	S
熊本空港CC	熊本県	S
宮崎CC 青島コース	宮崎県	S
新南愛知CC 美浜コース	愛知県	A
エリエールGC松山	愛媛県	A
土佐CC	高知県	A
鹿児島高牧CC	鹿児島県	A
UMKCC	宮崎県	A

ゴルフ場名	都道府県	経営母体
安比高原GC	岩手県	B
茨城GC 西コース	茨城県	B
袖ヶ浦CC 新袖コース	千葉県	B
東急セブンハンドレッドC	千葉県	B
グレートアイランドC	千葉県	B
我孫子GC	千葉県	B
大箱根CC	神奈川県	B
東名CC	静岡県	B
太平洋C 美野里コース	茨城県	C
葛城GC 山名コース	静岡県	C
グランフィールズCC	静岡県	C
中京GC 石野コース	愛知県	C
六甲国際GC	兵庫県	C
利府GC	宮城県	C
琉球GC	沖縄県	E
アンビックス函館C 上磯ゴルフコース	北海道	E

尚、トーナメントコースで、過去の**法的整理状況**は以下の通りです。

< 法的整理経験コース >



女子トーナメント開催 38 コース中、5コース 13%が法的整理を行った銘柄でした。

コース名	法的整理	内容	トーナメント開催時期	開催迄要した期間
アンビックス函館C 上磯ゴルフコース	有	H10 運営会社自己破産	H28～	18年
鳴沢GC	有	H14 特別清算	H27～	13年
GOLF5Cオークビレッジ	有	H15 民事再生申請	H29～	14年
太平洋C 美野里コース	有	H24 民事再生申請	H28～	4年
グランフィールズCC	有	H25 民事再生申請	H28～	3年

法的整理後、何年でトーナメントコースとして選出されたかが気になりましたので調査しました。

女子トーナメントコースでは、法的整理後すぐにトーナメントコースとして選出されている箇所はありません。一定期間を経て、経営を立て直し、再生してから、トーナメント開催されております。

< ⑤ 入会費用について >

入会に必要な名義書換料と入会預託金（退会時コースより返還）は、近年、会員権価格に影響を与えます。ゴルフ場が入会費用の値上げを行うと、会員権価格は連動して、下落傾向を示します。

購入希望者は、名義書換料が値上げされれば、会員権は安く購入したいと考えるので、相場が軟調トレンドに向かうのは至極当たり前の流れです。

< 流通コース 名義書換料+入会預託金総額一覧 >

	ゴルフ場名	都道府県	相場	名義変更料	県内書換料 平均値	入会預託金	総合計	相場比率 ※
1	鹿児島高牧CC	鹿児島県	225.0	3.2	17.9	-	228.2	98.6%
2	カメラヒルズ・CC	千葉県	1875.0	162.0	80.8	-	2037.0	92.0%
3	熊本空港CC	熊本県	235.0	32.4	23.1	-	267.4	87.9%
4	宮崎CC 青島コース	宮崎県	168.0	27.0	26.7	-	195.0	86.2%
5	安比高原GC	岩手県	194.0	32.4	25.2	-	226.4	85.7%
6	中京GC 石野コース	愛知県	560.0	108.0	148.1	-	668.0	83.8%
7	茨城GC 西コース	茨城県	550.0	108.0	57.1	-	658.0	83.6%
8	UMKCC	宮崎県	160.0	32.4	26.7	-	192.4	83.2%
9	エリエールGC松山	愛媛県	400.0	86.4	27.6	-	486.4	82.2%
10	GOLF5Cオークビレッジ	千葉県	456.0	108.0	80.8	-	564.0	80.9%
11	新南愛知CC 美浜コース	愛知県	410.0	108.0	148.1	-	518.0	79.2%
12	六甲国際GC	兵庫県	360.0	108.0	70.3	-	468.0	76.9%
13	福岡CC 和白コース	福岡県	228.0	75.6	35.2	-	303.6	75.1%
14	葛城GC 山名コース	静岡県	435.0	162.0	55.6	-	597.0	72.9%
15	ヨネックスCC	新潟県	85.0	32.4	24.5	-	117.4	72.4%
16	札幌国際CC 島松コース	北海道	88.0	37.9	21.7	-	125.9	69.9%
17	土佐CC	高知県	95.0	54.0	36.2	-	149.0	63.8%
18	袖ヶ浦CC 新袖コース	千葉県	303.0	216.0	80.8	-	519.0	58.4%
19	我孫子GC	千葉県	515.0	324.0	80.8	100.0	939.0	54.8%
20	オークモントGC	奈良県	53.0	54.0	75.8	-	107.0	49.5%
21	東名CC	静岡県	43.0	54.0	55.6	-	97.0	44.3%
22	琉球GC	沖縄県	68.0	108.0	32.0	-	176.0	38.6%
23	小樽CC	北海道	55.0	108.0	21.7	200.0	363.0	15.2%
24	花屋敷GC よかわコース	兵庫県	19.0	108.0	70.3	-	127.0	15.0%

※ 相場÷総合計(会員権+入会費用) 入会総金額に対する相場の割合

関東、中部、関西エリアは、名義書換料が高額なコースは多く存在しておりますが、その他のエリアは比較的割安な書換料のコースが多く存在します。そんな中、入会諸費用が割高なコースは、会員権価格が下落します。トーナメントコースでありながら、価格が振るわないオークモントCC、東名CC、琉球GC、小樽CCそして花屋敷GCの5銘柄は、名義書換料等の金額が高額な為、他銘柄と比べて明らかに相場下落の引き金になってしまっています。

< ⑥ AIゴルフ総研総合格付順 トーナメントコースランキング >

最後に AI ゴルフ総研が、今年度のトーナメントコース（メンバーシップ制のみ）を格付評価ランキングに致しました。

	コース名	開催トーナメント	都道府県	総合点数	総合格付
1	東急セブンハンドレッドC	富士通レディース	千葉県	94	S
2	福岡CC	ほけんの窓口レディース	福岡県	83	A
2	カメラアヒルズ・CC	アース・モンダミンカップ	千葉県	83	A
4	中京GC	中京テレビ・プリチストンレディスオープン	愛知県	81	A
4	イーグルポイントGC	サマンサタバサガールズコレクション・レディー・ストーンメント	茨城県	81	A
4	安比高原GC	日本女子プロゴルフ選手権大会コニカミノルタ杯	岩手県	81	A
7	茨城GC	ワールドレディスチャンピオンシップ サロンバスカップ	茨城県	80	A
8	袖ヶ浦CC	ニチレイレディス	千葉県	77	A
9	熊本空港CC	KKT杯 バンテリレディスオープン	熊本県	74	A
10	我孫子GC	日本女子オープンゴルフ選手権競技	千葉県	74	A
11	グレートアイランドC	伊藤園レディスゴルフトーナメント	千葉県	73	A
12	大箱根CC	CAT Ladies	神奈川県	72	A
13	葛城GC	ヤマハレディスオープン葛城	静岡県	71	A
14	新南愛知CC	マンシングウェアレディス東海クラシック	愛知県	70	A
15	利府GC	ミヤギテレビ杯ダンロップ女子オープンゴルフトーナメント	宮城県	69	B
16	宮崎CC	LPGAツアーチャンピオンシップリコーカップ	宮崎県	66	B
17	札幌国際CC	北海道meijiカップ	北海道	64	B
18	小樽CC	ニトリレディスゴルフトーナメント	北海道	62	B
19	六甲国際GC	サントリーレディスオープンゴルフトーナメント	兵庫県	58	B
20	オークモントGC	リゾートトラスト レディス	奈良県	56	B
21	エリエールGC松山	大王製紙エリエールレディスオープン	愛媛県	56	B
22	琉球GC	ダイキンオーキッドレディスゴルフトーナメント	沖縄県	55	B
23	UMKCC	アクサレディスゴルフトーナメント in MIYAZAKI	宮崎県	55	B
24	土佐CC	ヨコハマタイヤゴルフトーナメントPRGRレディスカップ	高知県	54	B
25	鹿児島高牧CC	Tポイントレディスゴルフトーナメント	鹿児島県	54	B
26	ヨネックスCC	ヨネックスレディスゴルフトーナメント	新潟県	52	B
27	グランフィールズCC	サイバーエージェントレディスゴルフトーナメント	静岡県	45	C
28	GOLF5Cオークビレッジ	ゴルフ5 レディスプロゴルフトーナメント	千葉県	32	C
29	東名CC	スタンレーレディスゴルフトーナメント	静岡県	32	C
30	花屋敷GC	スタジオアリス女子オープン	兵庫県	31	C
31	太平洋C 美野里コース	TOTOジャパンクラシック	茨城県	27	D
32	アンビックス函館C	ニッポンハムレディスクラシック	北海道	13	D

女子プロトーナメント開催のメンバーシップ制コース会員権は、約8割のコースがAIゴルフ総研格付評価でも問題のない優良銘柄が揃っていました。

トーナメントコースのポテンシャル、そして資産面からの安全性を鑑みると、**今年開催の女子プロトーナメントコースに関しては、「トーナメントコース ≡ 一流 名門」銘柄**であるという事が云えるでしょう。

【後記】

トップアスリートの頂点となる様々なプロスポーツ。
プロ野球、プロサッカー、プロゴルフ 等々…

数多あるスポーツの中で、アマチュアプレーヤーがプロ選手と同じフィールドで、気軽にそして存分に体験できるのは、ゴルフが最たるものあり、ゴルフの大きな醍醐味の一つです。

アマチュアゴルファーは、誰しもトーナメントコースでのプレーに憧れます。だからこそ、多くの視線が注がれるトーナメントコースは、全ての面で**「真の一流 名門」**であって欲しいと、AIG 総研では考えています。

コースメンテナンスは勿論の事、食事やスタッフのサービス面、そしてゴルフ会員権の資産価値。この3つを兼ね備えて欲しいのです。コース状態は最高でも、スタッフの上から目線の対応や、ビジターとメンバーのサービスがほとんど感じられない会員権で、「これが憧れのトーナメントコース？」と疑問を持たれざるを得ない印象では困るのです。

自分が一流でなければ、一流の人に仕え、一流の仕事をすることはできません。

一流になれば、お客様からも敬意をもって接してもらえます。

～ ホルスト・シュルツ(リッツ・カールトン社長) ～

名実共の一流名門コースを目指すならば、ゴルフ場はトーナメントコースに限らず、より多くのゴルフ場が高き志とビジョンを持ち続ける必要があります。

求められているのは、「競争」よりも「変化」である。

同じ土俵で競うのではなく、次々に変化し土俵を変えていくことが評価されるのである

～ 鈴木敏文氏 株式会社セブン&アイ・ホールディングス名誉顧問 ～

一流名門の称号を得るのは、来場者の客観的な評価によってです。比較対象はあくまでも己であり、現在と過去とを比較して、進化・深化しているかを定期的に診断する事です。常にゴルファー目線で考え、良い事は深化させ、そして変えるべき箇所は、躊躇なく変化させ、進化させ続けていって、より多くのゴルフ場が、一流名門コースの称号を得て欲しいものです。

(AIG ゴルフ総研事務局)